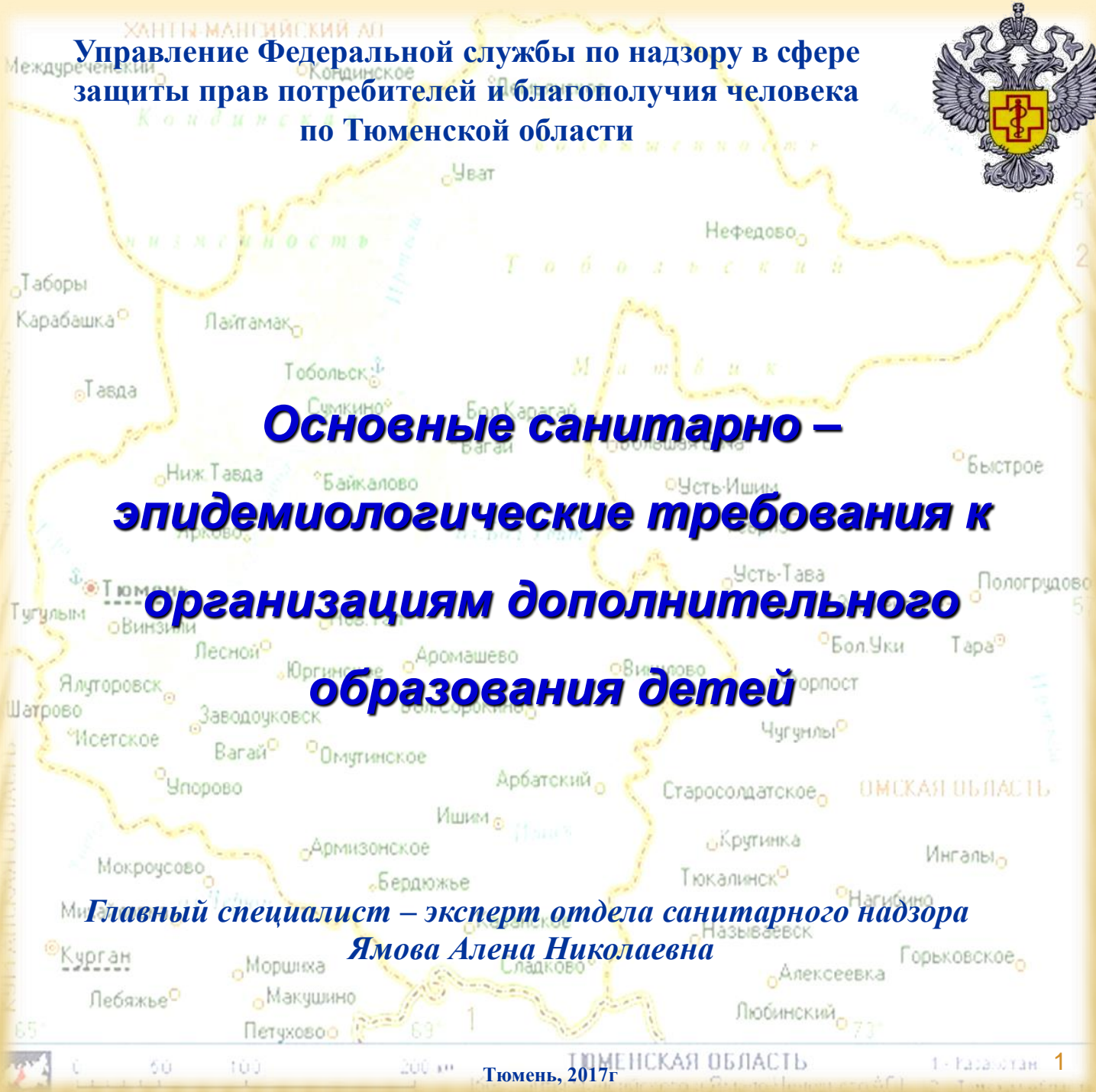




**Управление Федеральной службы по надзору в сфере
защиты прав потребителей и благополучия человека
по Тюменской области**

**Основные санитарно –
эпидемиологические требования к
организациям дополнительного
образования детей**

**Главный специалист – эксперт отдела санитарного надзора
Ямова Алена Николаевна**



ОСНОВНЫЕ САНИТАРНО – ЭПИДЕМИОЛОГИЧЕСКИЕ ТРЕБОВАНИЯ К УЧРЕЖДЕНИЯМ ДОПОЛНИТЕЛЬНОГО ОБРАЗОВАНИЯ ДЕТЕЙ УСТАНОВЛЕННЫ:



- ✘ - Федеральным Законом от 30. 03.1999г. № 52-ФЗ «О санитарно – эпидемиологическом благополучии населения»;
- ✘ - СанПиН 2.4.4.3172 – 14 «Санитарно – эпидемиологические требования к устройству, содержанию и организации режима работы образовательных организаций дополнительного образования детей»
- ✘ СП 2.1.2.3304 – 15 «Санитарно – эпидемиологические требования к размещению, устройству и содержанию объектов спорта»
- ✘ - СП 1.1.1058 – 01 «Организация и проведение производственного контроля за соблюдением санитарных правил и выполнением санитарно-противоэпидемических (профилактических) мероприятий»

САНПИН 2.4.4.3172 – 14 «САНИТАРНО – ЭПИДЕМИОЛОГИЧЕСКИЕ ТРЕБОВАНИЯ К УСТРОЙСТВУ, СОДЕРЖАНИЮ И ОРГАНИЗАЦИИ РЕЖИМА РАБОТЫ ОБРАЗОВАТЕЛЬНЫХ ОРГАНИЗАЦИЙ ДОПОЛНИТЕЛЬНОГО ОБРАЗОВАНИЯ ДЕТЕЙ»



Устанавливает требования к:

- ✗ размещению организации дополнительного образования и ее территории
- ✗ зданию организации дополнительного образования
- ✗ водоснабжению и канализации
- ✗ естественному и искусственному освещению
- ✗ отоплению, вентиляции и воздушно-тепловому режиму
- ✗ помещениям для занятий различной направленности и их оборудованию
- ✗ организации образовательного процесса
- ✗ организации питания и питьевому режиму
- ✗ санитарному состоянию и содержанию территории и помещений

СП 2.1.2.3304 – 15 «САНИТАРНО – ЭПИДЕМИОЛОГИЧЕСКИЕ ТРЕБОВАНИЯ К РАЗМЕЩЕНИЮ, УСТРОЙСТВУ И СОДЕРЖАНИЮ ОБЪЕКТОВ СПОРТА»



Устанавливает требования к:

- ✗ - участку при размещении объектов спорта
- ✗ - открытым плоскостным объектам спорта
- ✗ - зданиям и помещениям объектов спорта
- ✗ - водоснабжению и канализации
- ✗ - воздушно-тепловому режиму
- ✗ - санитарному содержанию помещений и территории
- ✗ - организации питьевого режима
- ✗ - Организации производственного контроля за эксплуатацией объектов спорта

СП 1.1.1058-01 «ОРГАНИЗАЦИЯ И ПРОВЕДЕНИЕ ПРОИЗВОДСТВЕННОГО КОНТРОЛЯ ЗА СОБЛЮДЕНИЕМ САНИТАРНЫХ ПРАВИЛ И ВЫПОЛНЕНИЕМ САНИТАРНО – ПРОТИВОЭПИДЕМИЧЕСКИХ (ПРОФИЛАКТИЧЕСКИХ) МЕРОПРИЯТИЙ»



В соответствии с п. 1.5 данных правил:

- ✘ Юридические лица и индивидуальные предприниматели в соответствии с осуществляемой ими деятельностью обязаны выполнять требования санитарного законодательства, а также постановлений, предписаний и санитарно-эпидемиологических заключений должностных лиц органов, уполномоченных осуществлять государственный санитарно-эпидемиологический надзор, в том числе:
- ✘ разрабатывать и проводить санитарно-противоэпидемические (профилактические) мероприятия;
- ✘ обеспечивать безопасность для здоровья человека выполняемых работ и оказываемых услуг, а также продукции производственно-технического назначения, пищевых продуктов и товаров для личных и бытовых нужд при их производстве, транспортировке, хранении и реализации населению;
- ✘ осуществлять производственный контроль, в том числе посредством проведения лабораторных исследований и испытаний, за соблюдением санитарных правил и проведением санитарно-противоэпидемических (профилактических) мероприятий при выполнении работ и оказании услуг, а также при производстве, транспортировке, хранении и реализации продукции.



СП 1.1.1058-01 «ОРГАНИЗАЦИЯ И ПРОВЕДЕНИЕ ПРОИЗВОДСТВЕННОГО КОНТРОЛЯ ЗА СОБЛЮДЕНИЕМ САНИТАРНЫХ ПРАВИЛ И ВЫПОЛНЕНИЕМ САНИТАРНО – ПРОТИВОЭПИДЕМИЧЕСКИХ (ПРОФИЛАКТИЧЕСКИХ) МЕРОПРИЯТИЙ»

В соответствии с п. 2.5 данных правил:

- ✘ Номенклатура, объем и периодичность лабораторных исследований и испытаний определяются с учетом санитарно-эпидемиологической характеристики производства, наличия вредных производственных факторов, степени их влияния на здоровье человека и среду его обитания. Лабораторные исследования и испытания осуществляются юридическим лицом, индивидуальным предпринимателем самостоятельно либо с привлечением лаборатории, аккредитованной в установленном порядке.



ПРОГРАММА (ПЛАН) ПРОИЗВОДСТВЕННОГО КОНТРОЛЯ

Составляется в произвольной форме и должна включать следующие данные:

- ✘ Перечень официально изданных санитарных правил, методов и методик контроля факторов среды обитания в соответствии с осуществляемой деятельностью;
- ✘ Перечень должностных лиц (работников), на которых возложены функции по осуществлению производственного контроля;
- ✘ Перечень химических веществ, биологических, физических и иных факторов, а также объектов производственного контроля, представляющих потенциальную опасность для человека и среды его обитания (контрольных критических точек), в отношении которых необходима организация лабораторных исследований и испытаний, с указанием точек, в которых осуществляется отбор проб (проводятся лабораторные исследования и испытания), и периодичности отбора проб (проведения лабораторных исследований и испытаний);
- ✘ Перечень должностей работников, подлежащих медицинским осмотрам, профессиональной гигиенической подготовке и аттестации;
- ✘ Перечень осуществляемых юридическим лицом, индивидуальным предпринимателем работ и услуг, выпускаемой продукции, а также видов деятельности, представляющих потенциальную опасность для человека и подлежащих санитарно-эпидемиологической оценке, сертификации, лицензированию;



ПРОГРАММА (ПЛАН) ПРОИЗВОДСТВЕННОГО КОНТРОЛЯ

- × Мероприятия, предусматривающие обоснование безопасности для человека и окружающей среды продукции и технологии ее производства, критериев безопасности и (или) безвредности факторов производственной и окружающей среды и разработка методов контроля, в том числе при хранении, транспортировке, реализации и утилизации продукции, а также безопасности процесса выполнения работ, оказания услуг;
- × Перечень форм учета и отчетности, установленной действующим законодательством по вопросам, связанным с осуществлением производственного контроля;
- × Перечень возможных аварийных ситуаций, связанных с остановкой производства, нарушениями технологических процессов, иных создающих угрозу санитарно-эпидемиологическому благополучию населения ситуаций, при возникновении которых осуществляется информирование населения, органов местного самоуправления, органов, уполномоченных осуществлять государственный санитарно-эпидемиологический надзор;
- × Другие мероприятия, проведение которых необходимо для осуществления эффективного контроля за соблюдением санитарных правил и гигиенических нормативов, выполнением санитарно-противоэпидемических (профилактических) мероприятий. Перечень указанных мероприятий определяется степенью потенциальной опасности для человека деятельности (выполняемой работы, оказываемой услуги), осуществляемой на объекте производственного контроля, мощностью объекта, возможными негативными последствиями нарушений санитарных правил.



ПОРЯДОК ПОЛУЧЕНИЯ САНИТАРНО – ЭПИДЕМИОЛОГИЧЕСКОГО ЗАКЛЮЧЕНИЯ

- ✘ юридическое лицо, индивидуальный предприниматель обращается в аккредитованную лабораторию для получения экспертного заключения о соответствии объекта обязательным санитарно – эпидемиологическим требованиям.
- ✘ с заполненным заявлением установленного образца с приложением оригинала экспертного заключения, копий протоколов лабораторно – инструментальных исследований юридическое лицо, индивидуальный предприниматель обращается в Управление Роспотребнадзора по Тюменской области.
- ✘ Форма заявления размещена на официальном сайте Управления Роспотребнадзора по Тюменской области.



МЕРЫ АДМИНИСТРАТИВНОГО ВОЗДЕЙСТВИЯ

- ✘ Ст. 6.7 ч. 1 КоАП РФ – нарушение санитарно – эпидемиологических требований к условиям отдыха и оздоровления детей, их воспитания и обучения, к техническим, в том числе аудиовизуальным, и иным средствам воспитания и обучения, к учебной мебели, а также к учебникам и иной издательской продукции – влечет наложение административного штрафа в отношении должностных лиц в размере от трех тысяч до семи тысяч рублей, на юридических лиц – от тридцати тысяч до семидесяти тысяч рублей.
- ✘ . Ст. 6.7 ч. 2 КоАП РФ – повторное совершение административного правонарушения, предусмотренного частью 1 данной статьи – влечет наложение административного штрафа в отношении должностных лиц в размере от десяти тысяч до пятнадцати тысяч рублей, на юридических лиц – от ста тысяч до ста пятидесяти тысяч рублей или административное приостановление деятельности на срок до девяноста суток.

✘



МЕРЫ АДМИНИСТРАТИВНОГО ВОЗДЕЙСТВИЯ

- × Ст. 14.43 ч. 1 КоАП РФ – нарушение требований технических регламентов, в т. ч при эксплуатации, хранении и реализации продукции-влечет наложение административного штрафа на граждан в размере от одной тысячи до двух тысяч рублей, на должностных лиц - от десяти тысяч до двадцати тысяч рублей, на лиц, осуществляющих предпринимательскую деятельность без образования юридического лица, - от двадцати тысяч до тридцати тысяч рублей, на юридических лиц - от ста тысяч до трехсот тысяч рублей.
- × . Ст. 14.43 ч. 2 КоАП РФ – действия, предусмотренные частью 1 данной статьи, повлекшие причинение вреда либо создавшие угрозу причинения вреда жизни или здоровью граждан, окружающей среде, жизни или здоровью животных и растений - влечет наложение административного штрафа на граждан в размере от двух тысяч до четырех тысяч рублей с конфискацией предметов административного правонарушения либо без таковой, на должностных лиц - от двадцати тысяч до тридцати тысяч рублей, на лиц, осуществляющих предпринимательскую деятельность без образования юридического лица, - от тридцати тысяч до сорока тысяч рублей с конфискацией предметов административного правонарушения либо без таковой, на юридических лиц - от трехсот тысяч до шестисот тысяч рублей с конфискацией предметов административного правонарушения либо без таковой.



СПАСИБО ЗА ВНИМАНИЕ!